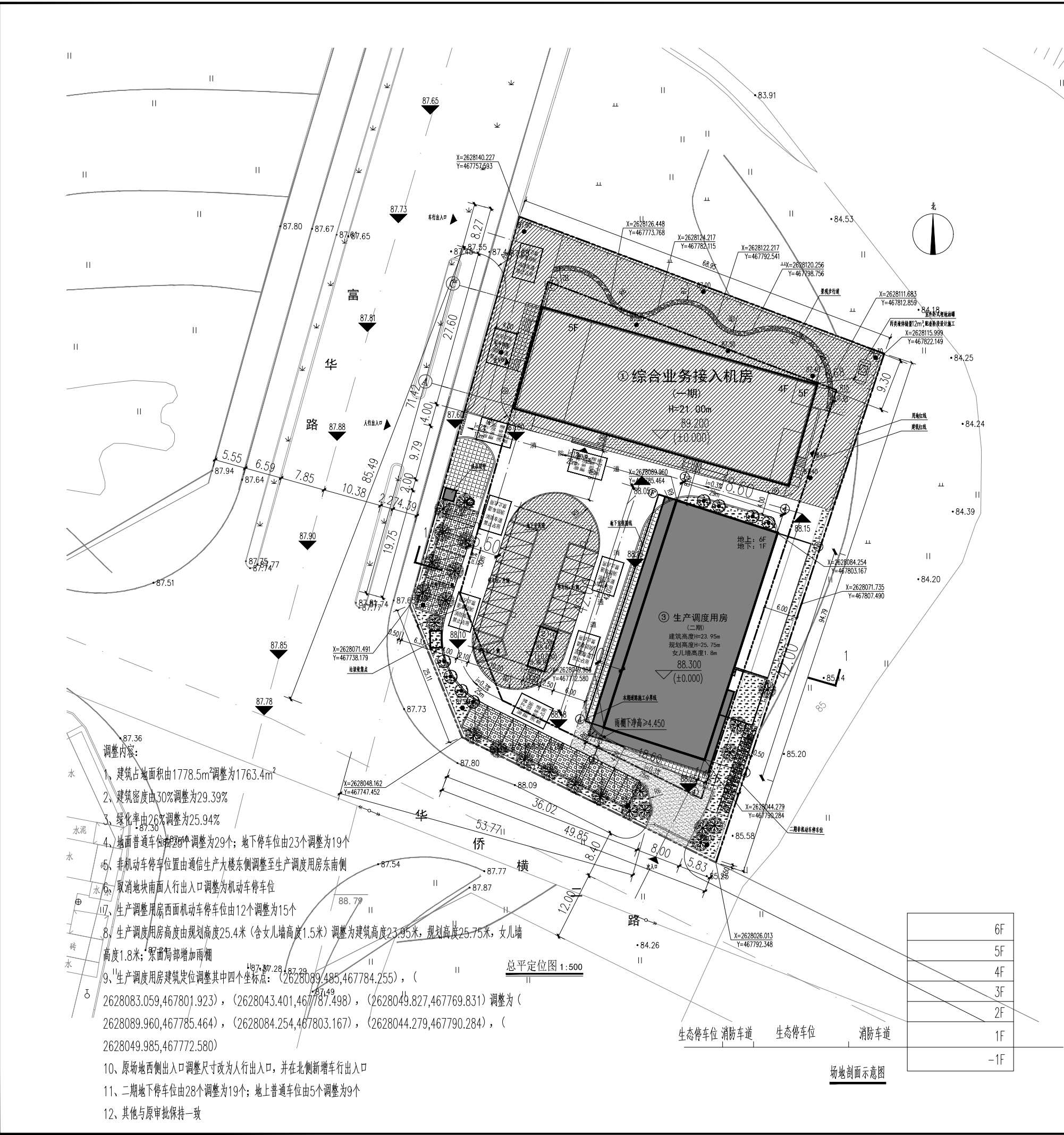
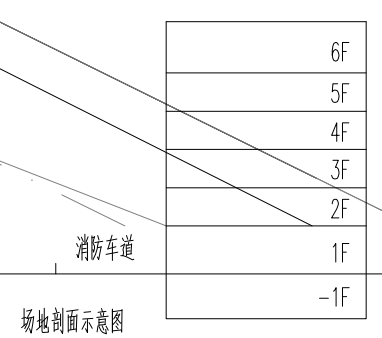


会签专业	电气	暖通空调
会签专业	建筑	结构
会签专业	给排水	



- 调整内容:
1. 建筑占地面积由1778.5m²调整为1763.4m²
 2. 建筑密度由30%调整为29.39%
 3. 绿化率由26%调整为25.94%
 4. 地面普通停车位由26个调整为29个; 地下停车位由23个调整为19个
 5. 非机动车停车位由通信生产大楼东侧调整至生产调度用房东南侧
 6. 取消地块南面人行出入口调整为机动车停车位
 7. 生产调度用房西面机动车停车位由12个调整为15个
 8. 生产调度用房高度由规划高度25.4米(含女儿墙高度1.5米)调整为建筑高度23.95米, 规划高度25.75米, 女儿墙高度1.8米; 屋面局部增加雨棚
 9. 生产调度用房建筑定位调整其中四个坐标点: (2628089.485, 467784.255), (2628083.059, 467801.923), (2628043.401, 467787.498), (2628049.827, 467769.831) 调整为 (2628089.960, 467785.464), (2628084.254, 467803.167), (2628044.279, 467790.284), (2628049.985, 467772.580)
 10. 原场地西侧出入口调整尺寸改为人行出入口, 并在北侧新增车行出入口
 11. 二期地下停车位由28个调整为19个; 地上普通停车位由5个调整为9个
 12. 其他与原审批保持一致



技术经济指标			
名称	数量	单位	备注
总用地面积	6000.01	m ²	9.0亩
总建筑面积	10220.5	m ²	
一期建筑总面积	4366	m ²	
其中	地上计容面积	4013	m ²
	其中 通信生产用房	3989	m ²
	水泵房	24	m ²
	地下室不计容面积	353	m ²
二期建筑总面积	5854.5	m ²	
其中	地上计容面积	4867.1	m ²
	其中 生产调度用房	4867.1	m ²
	地下室不计容面积	987.4	m ²
	计容面积	8880.1	m ²
建筑占地	1763.4	m ²	
建筑密度	29.39%		
容积率	1.48		
绿化率	25.94%		
机动车停车位	54	个	
其中	地面普通停车位	29	个
	地上充电桩停车位	6	个
	地下室停车位	19	个
非机动的停车位	20	个	含1个无障碍车位

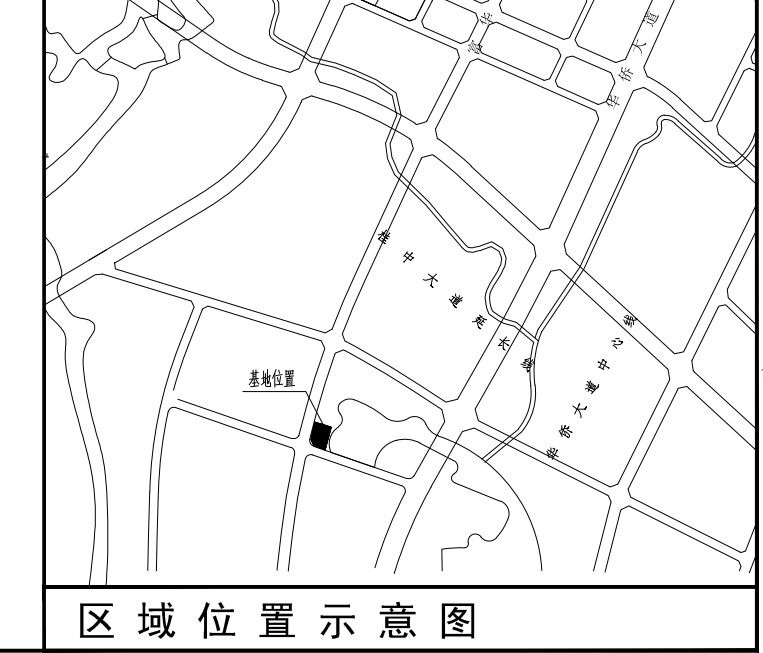
二期技术经济指标			
名称	数量	单位	备注
二期建筑总面积	5854.5	m ²	
其中	地上计容面积	4867.1	m ²
	其中 生产调度用房	4867.1	m ²
	地下室不计容面积	987.4	m ²
机动车停车位	34	个	
其中	地下室停车位	19	个
	地上普通停车位	9	个
	地上充电桩生态停车位	6	个

建(构)筑物一览表

名称	层数	建筑高度(m)	建筑面积(m ²)	容积率	占地面积(m ²)	结构类型	备注
① 综合业务接入机房(一期)	4F	21.00	3989	3989	942	二类	
② 水泵房(一期)	1F		377	24	24	二类	
③ 生产调度用房(二期)	6F/-1	23.95	5854.5	4867.1	797.4	二类	
合计			10220.5	8880.1	1763.4		

图例

——	用地红线	——	地下室轮廓线
	停车位	⊙	列树
▨	二期拟建建筑	▨	硬化铺装地
▩	一期在建建筑	▨	道路
■	绿地	↑	建筑出入口



合作单位

盖章区

华盛设计集团有限公司
Hualan Design & Consulting Group
工程设计证书: 甲级A245002849

设计总负责人	曹剑
注册师	曹剑
执行设计总负责人	
制图人	李丹
设计人	李丹
专业负责人	陈小欢
校核人	陈小欢
审核人	曹剑
审定人	

建设单位
中国移动通信集团
广西有限公司来宾城区分公司
项目名称(子项名称)
中国移动广西来宾城区分公司生产调度用房项目(调整)

总平面图
设计号: JZ2020135
设计阶段: 方案设计
专业: 建筑
日期: 2023.12.11
版本号: V2
图号: JZ-01